

# L'ESCLETXA #PROUFEMINICIDIS

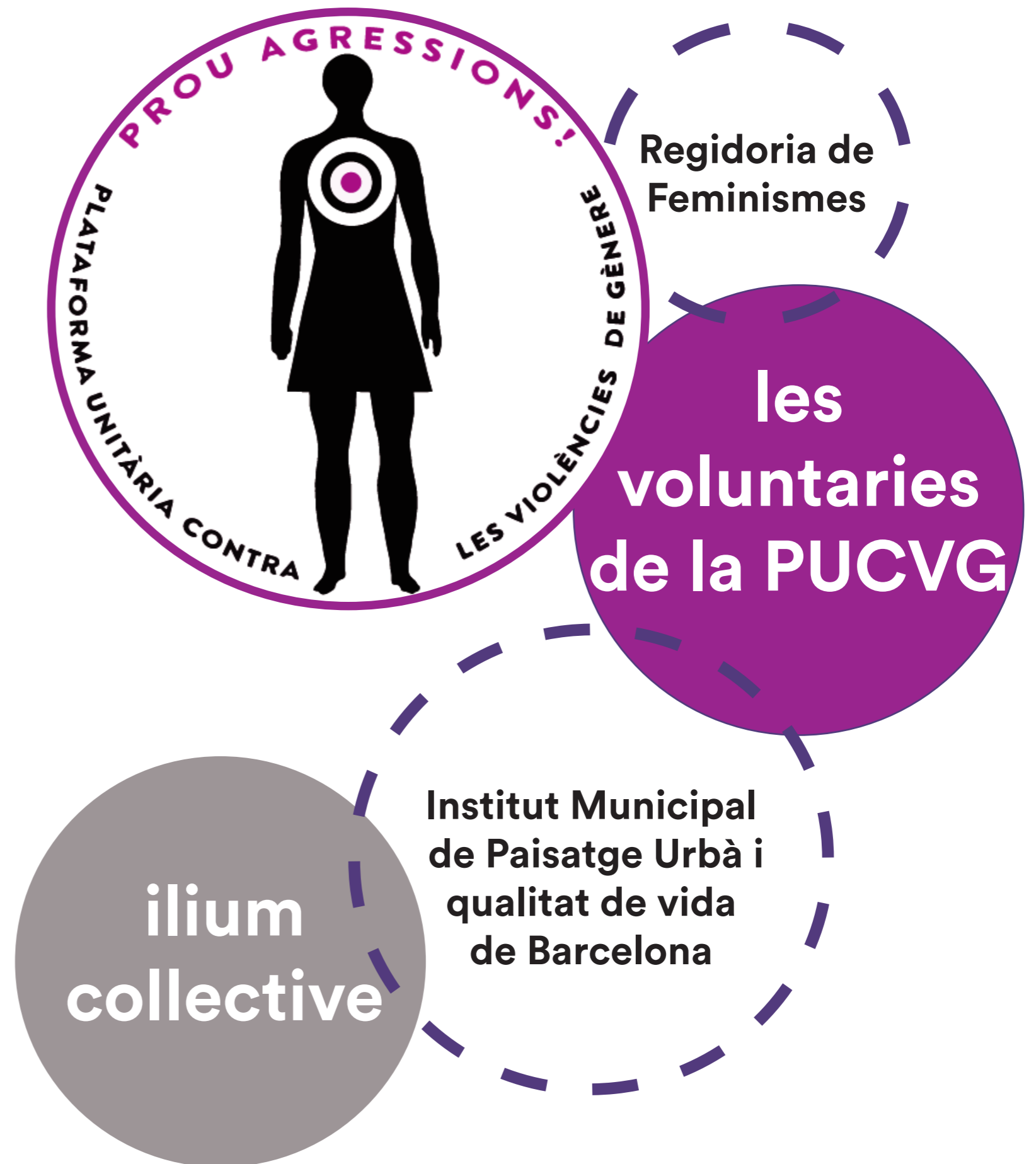
Intervenció artística per denunciar els  
feminicidis i retre homenatge a les víctimes



# UN PROJECTE DE LA PUCVG, QUE NEIX DE DONES VOLUNTÀRIES

Des de la Plataforma, aglutinem i dinamitzem organitzacions feministes per **mobilitzar i sensibilitzar la societat en la defensa dels drets i llibertats de les dones** i erradicar les violències masclistes.

- **Incidència social:** sensibilitzem, mobilitzem la ciutadania i prevenim les violències masclistes a través de l'educació.
- **Incidència política:** indicim sobre les polítiques públiques pel dret de les dones a viure lliures de violències masclistes.
- **Incidència internacional:** recolzem els moviments socials de dones al món, acompanyant-les en les seves lluites per ser juntes, més fortes.



# CONTEXT

---

Al 2021 un grup de voluntàries de la PUCGV iniciem un **procès participatiu** amb l'objectiu de crear un **espai de referència i de trobada feminista** per denunciar juntes els feminicidis.

Les primeres referències són murals i intervencions artístiques d'altres ciutats del món que es basen en la **memòria, l'homenatge, la denúncia i l'esperança.**

Iniciem el treball de creació d'un espai perdurable en el temps, un espai fixe de la ciutat de Barcelona que esdevingui un lloc de **trobada feminista i referència.**

***A l'estat espanyol, la xifra de dones assassinades com a conseqüència d'aquests tipus de violència assoleix una mitjana anual propera a les 100 dones assassinades.***

***101 feminicidis al 2023  
100 feminicidis al 2022***

***A Catalunya la xifra de dones mortes per violència de gènere al 2023 és de 14 dones, dos més que l'any 2022 (12), sent la Comunitat Autònoma que mostra majors tasses de prevalença que en altres territoris de l'Estat.***

# REFERÈNCIES

---



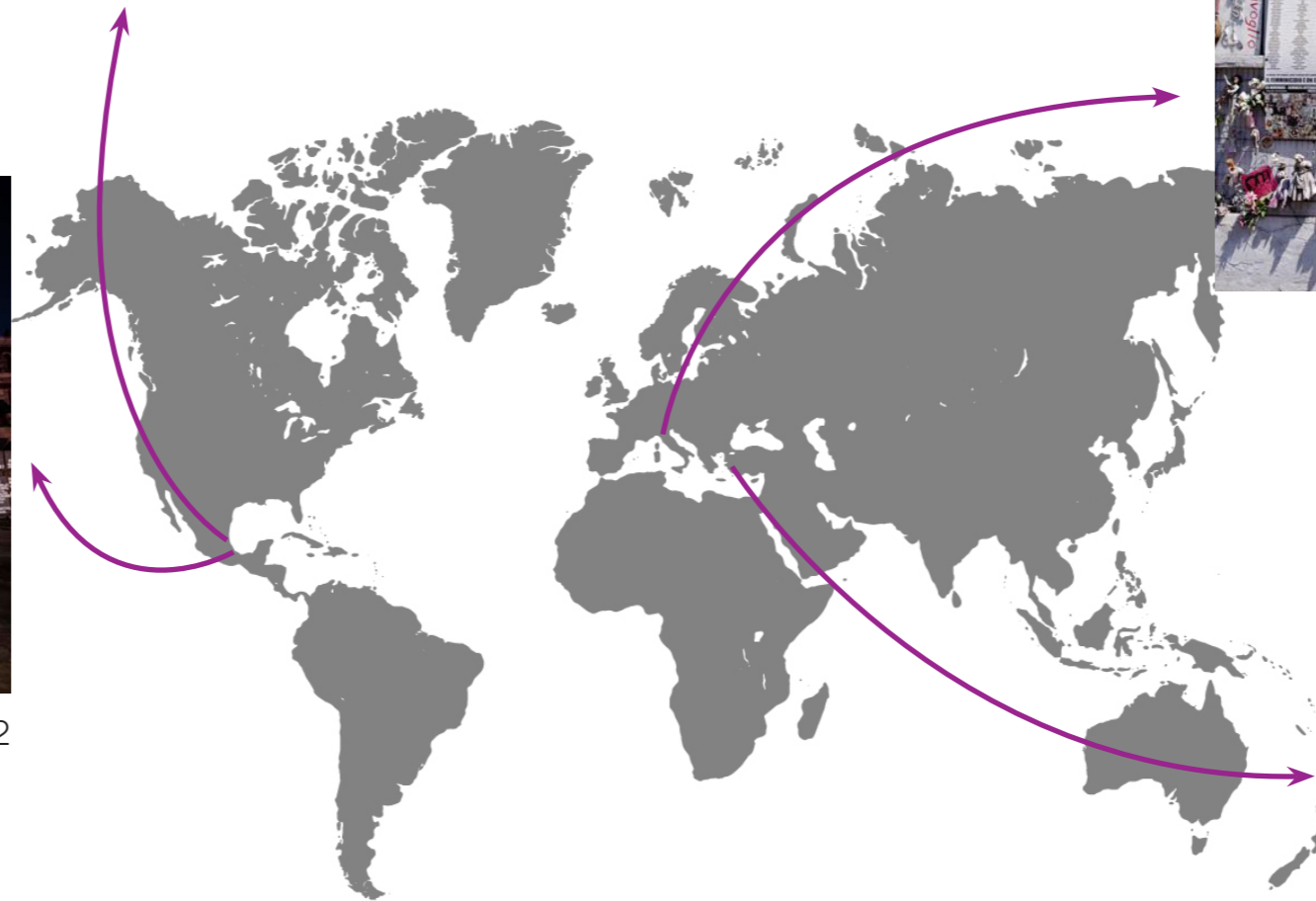
Cementerio de mujeres , ONU, México



Wall of Dolls, Milà



Palacio Nacional de México, 2022




Tribut a 440 víctimes de feminici, Istambul

***L'ús de l'art com a forma d'expressió feminista, contra l'oblit i per manifestar la força del moviment i la denúncia de la violència masclista.***

# OBJECTIUS

---

- ***Denúncia de la violència masclista***
- ***Esdevenir un punt de trobada de referència a la ciutat per a entitats feministes i per la ciutadania.***
- ***Petjada perdurable contra l'oblit, una memòria històrica feminista.***

- 
- ***Espai de referència per condemnar contundentment els crims masclistes i els assassinats de dones.***
  - ***Espai d'homenatge a totes les víctimes per reparar, individualitzant cada una de les històries de vida.***
  - ***Espai de sensibilització sobre les causes estructurals dels feminicidis.***

# PROPOSTA ESCOLLIDA

---

## L'ESCLETXA

**ilium** és un col·lectiu multidisciplinar que utilitza l'art com a eina per investigar i donar visibilitat a problemàtiques socials.

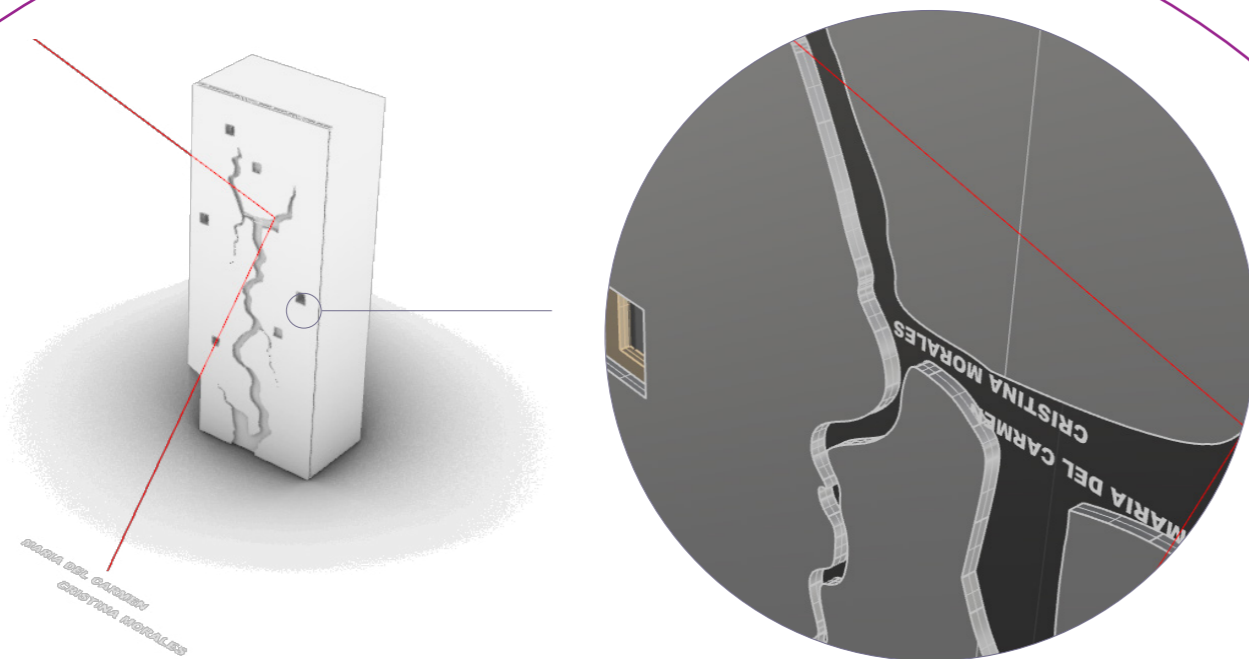
L'escletxa simbolitza conceptualment el trencament d'una estructura - social - com a denúncia davant els feminicidis. Més enllà de la ferida que és, també simbolitza l'arrel i la força del moviment feminista, que busca enderrocar l'estructura patriarcal establerta.

Dintre de l'escletxa, trobarem un mirall que reflecteix l'espai adjacent de la placeta i a tothom que es trobi en ella. Tothom és partícip d'aquesta ferida però també, del canvi social que es busca reivindicar. La lluita de totes, també de les que ja no hi estàn.



En el mirall trobarem gravat **el nom de 150 dones víctimes de feminicidis** a qui volem retre homenatge.

La idea inicial va ser que els noms es projectessin a l'espai públic adjacent, reflexat per els raigs de llum del sol i es creessin com a ombra.

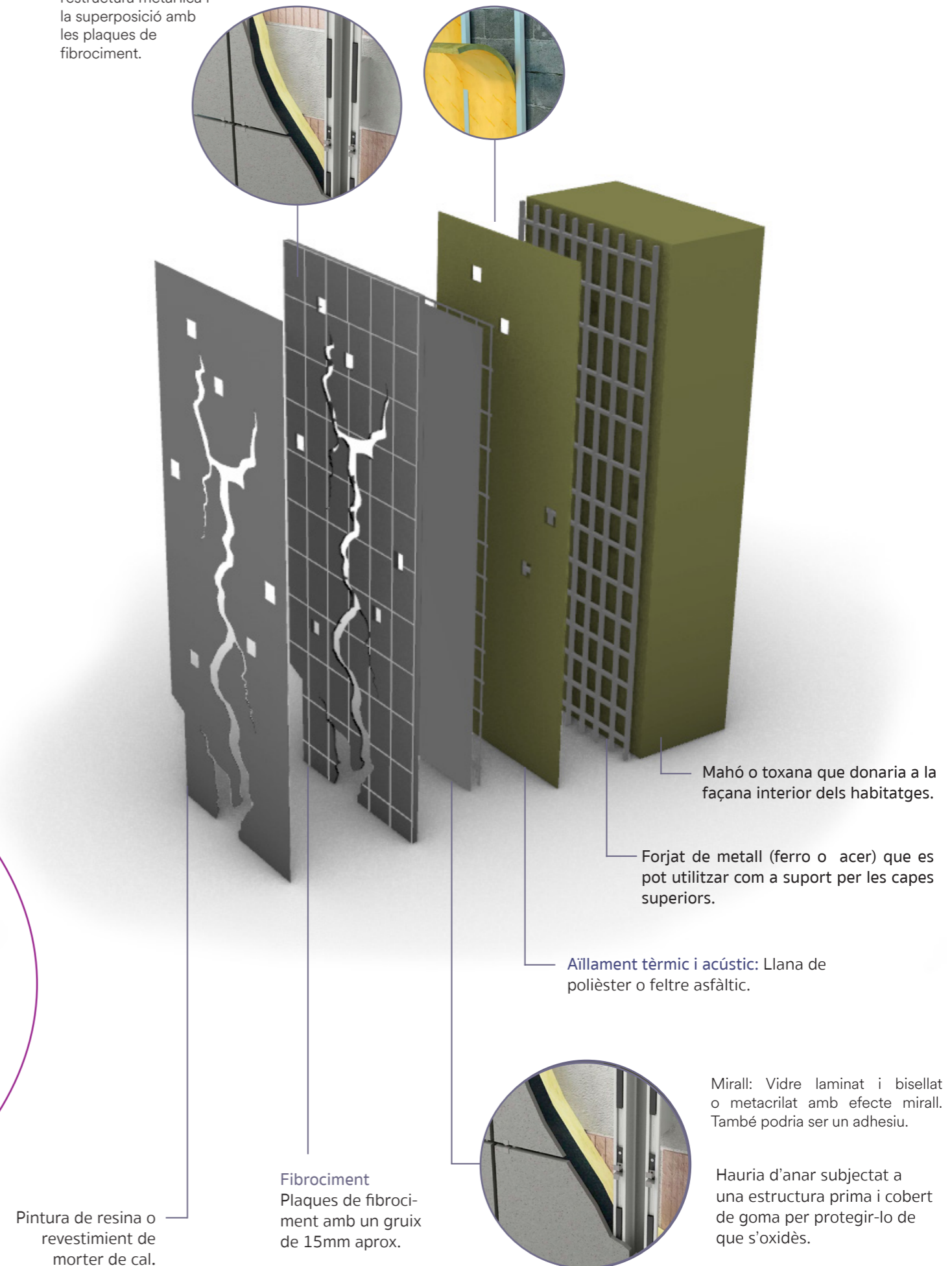


Detall de com seria l'ombra dels noms a l'espai.

Detall del gravat de les lletres al mirall.

Detall de l'implementació de l'estructura metàl·lica i la superposició amb les plaques de fibrociment.

Detall de l'aïllament.



Mahó o toxana que donaria a la façana interior dels habitatges.

Forjat de metall (ferro o acer) que es pot utilitzar com a suport per les capes superiors.

Aïllament tèrmic i acústic: Llana de polièster o feltre asfàltic.

Mirall: Vidre laminat i bisellat o metacrilat amb efecte mirall. També podria ser un adhesiu.

Hauria d'anar subjectat a una estructura prima i cobert de goma per protegir-lo de que s'oxidès.

Fibrociment  
Plaques de fibrociment amb un gruix de 15mm aprox.

Pintura de resina o revestiment de morter de cal.

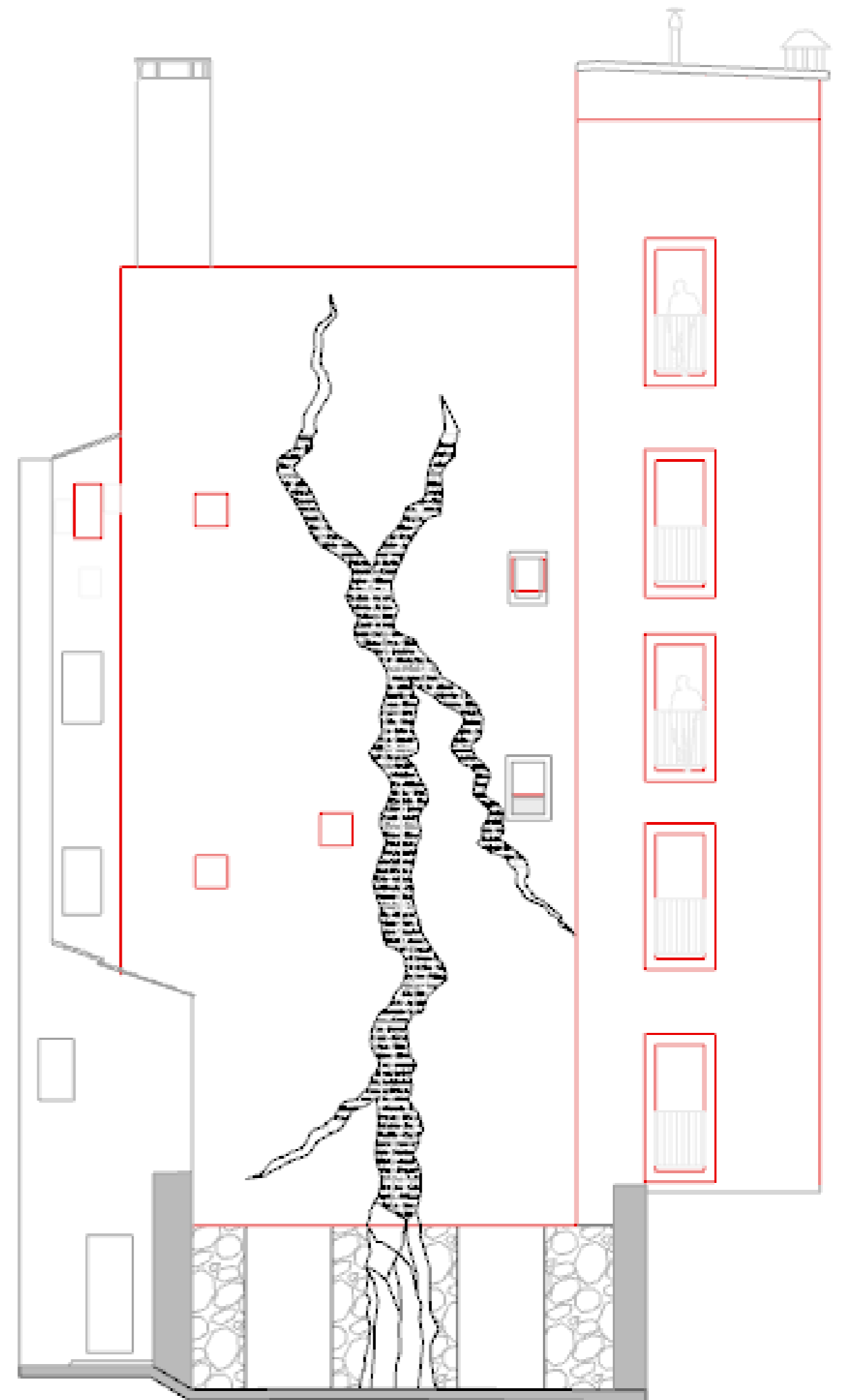
La selecció dels 150 noms realitzada per part de les companyes d'Il lium i les voluntàries de la PUCVG vol **fer visible la diversitat de les dones afectades per aquesta violència masclista**: dones racialitzades i migrades, dones víctimes de mediatització masclista, nenes petites, dones trans...

Les dones grans són les víctimes invisibles de les violències masclistes. L'edat i el fet de ser dona són factors que augmenten la vulnerabilitat, com la pobresa, la discapacitat o l'aïllament.

**Pepita Roca Casadevall.** Juny 2023. Sant Gregori (Girona) - Àvia de 90 anys morta a mans del seu net.

**Mary Carmen López Vallespín.** Setembre 2022. Escatrón (Saragossa)  
71 anys. A mans del seu ex-marit.

**“Una dona”.** Setembre 2019. Tortosa.  
75 anys. A mans del seu fill, a ganivetades.

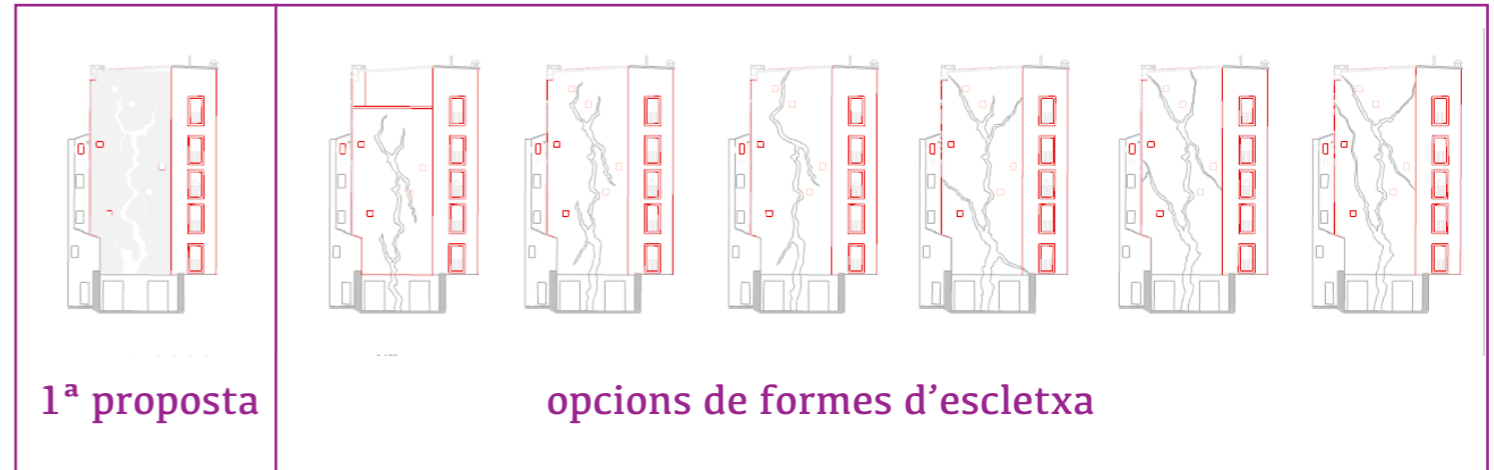
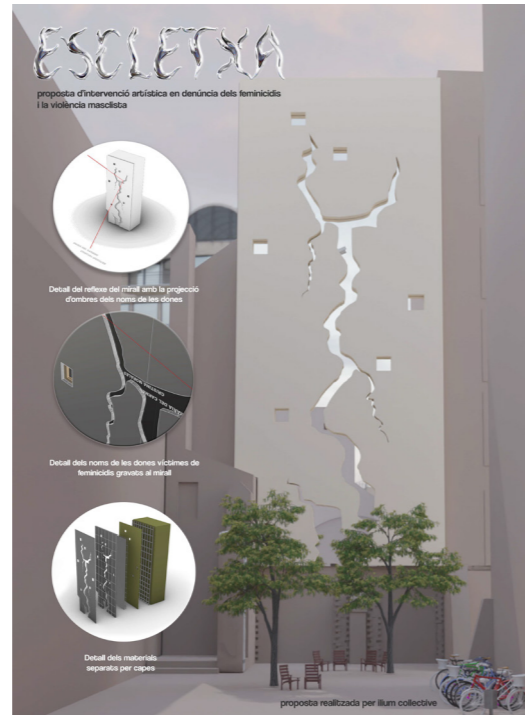




# PROCÉS

Acords amb l'Ajuntament i l'Institut Municipal de Paisatge Urbà i Qualitat de Vida.

Recerca de l'espai d'intervenció artística.



Muntatge de la bastida per la rehabilitació de la façana.  
Proves de tipografia.



Publicació del concurs per a la intervenció artística.  
Adjudicació al Juny 2023 a ILIUM COLLECTIVE

Primera trobada entre IMPUQV, PUCVG i ilium collective.  
Es decideix intervenir també la primera planta de la façana i la plaça.

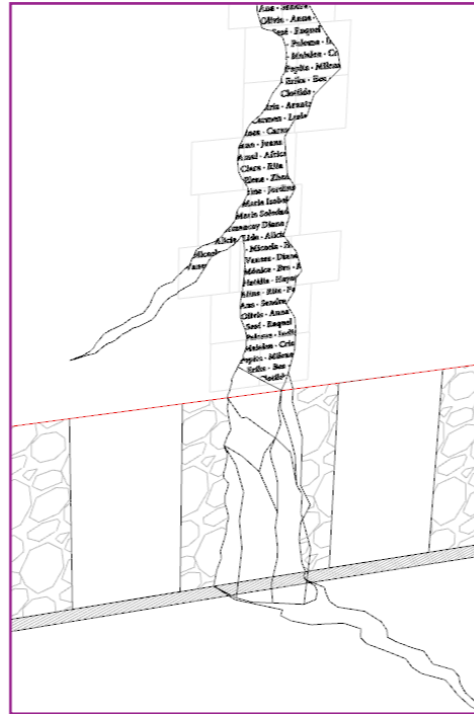


Es decideix crear una forma tridimensional a la planta baixa.  
Forma de l'esclètxa del plà vertical definitiva.



Formalització planta baixa amb tridimensionalitat d'acer pulit.

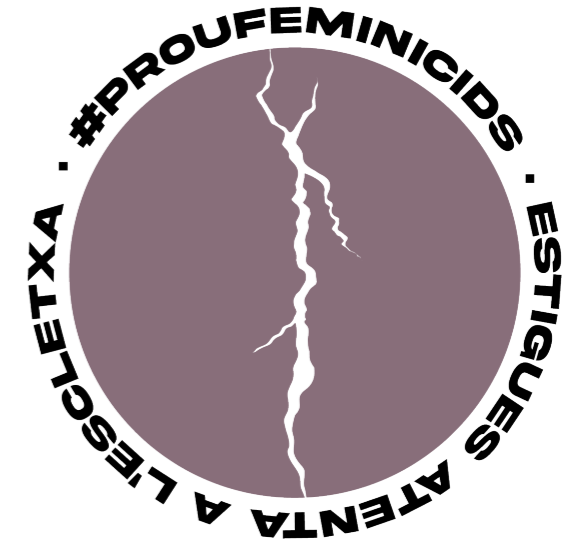
Aprovació de la proposta per Art Públic de Barcelona.



Presentació projecte executiu i demanda de la llicència d'obra.

Definició del color de la façana.

Desgranatge dels dos projectes: pla vertical (escletxa) i pla horitzontal (placeta).

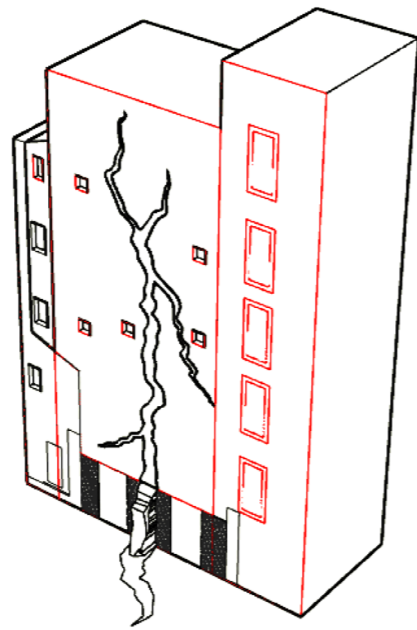


**NOVEMBRE**      **DESEMBRE**      **GENER**      **FEBRER**      **MARÇ**



Presentació de la maqueta al XIX Fòrum en Contra les Violències Masclistes

Espai Francesca Bonnemaison.



Amplificació d'un total de 150 noms d'homenatge a les víctimes de feminici.

Treball amb les voluntàries de la PUCVG.



Primera acció al carrer:

Durant el 8M donem a conèixer l'escletxa repartint aquestes enganxines.

Presentació del projecte a entitats, equipament i col·lectius de Ciutat Vella.

## REALITZACIÓ DE LA OBRA

EXPOSICIÓ PRE INAUGURACIÓ  
Buscar espais\*

**ABRIL**

**MAIG - JUNY - JULIOL - AGOST**

**SETEMBRE - OCTUBRE**

**NOVEMBRE...**

LILAFEST

### PRESENTACIONS:

Ca la Dona.

Circuit en contra les Violències Masclistes.

Taula de Dones de Ciutat Vella.

...

- **Recerca dels 150 noms de les víctimes.**
- **Buscar espais on exposar la maqueta i difondre el projecte.**
- **Trobar aliances i participació de col·lectius feministes.**

**Tallers, activitats i accions a l'espai de l'escletxa abans de l'inaguració.**

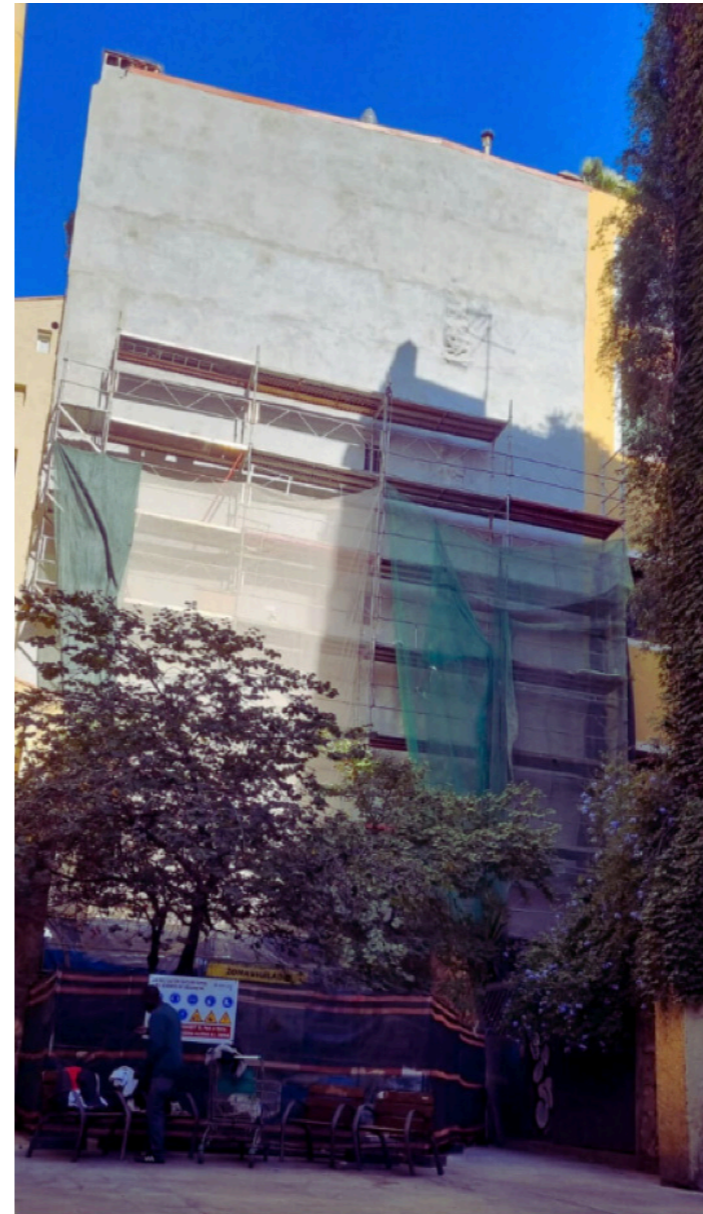
- **Que els col·lectius es facin seu l'espai.**
- **Crear web i començar amb difusió.**
- **Accions de sensibilització.**

...

ACTE  
25N

# UN PROCÉS ARTÍSTIC VIU

---



***Treballar en xarxa per construir un espai de totes i per totes, per fer de l'Escletxa un lloc de trobada del moviment feminista, on diverses entitats del territori es facin seu l'espai de denúncia.***

# #PROUFEMINICIDIS

**Moltes gràcies per la participació.  
Sumeu-vos !**

**VIOLENCIADEGENERE.ORG**

**Plataforma unitària contra les violències de gènere  
Via Laietana 16, 1a planta despatx 117 | 08003 Barcelona  
plataforma@violenciadegenere.org | 627 39 83 16**